



林業雇用

魅力ある職場づくりをめざして



第32号

令和4年2月発行

公益財団法人奈良県緑化推進協会 奈良県林業労働力確保支援センター



水神宗社 丹生川上神社

CONTENTS

P2 森林の仕事ガイダンス

P3 森林の仕事ガイダンスin奈良2021

森林・林業・木材産業入門講座/概論講座/体験講座
林業の就業相談受付中

P4 令和3年度「緑の雇用」新規就業者育成推進事業

P5 令和3年度「作業道整備初級研修」

研修修了者名簿の登録(大臣登録)
有効期限の延長手続きについて

P6 魅力ある職場づくり塾

奈良県林業雇用改善推進会議

社会保険労務士による相談受付中

P7 奈良労働局より

P8 奈良県内認定林業事業者一覧

表紙写真について

新規就業者支援



林業の働き方から暮らしのことまで直接相談できる

森林の仕事ガイダンス

すべての会場へ
奈良県ブース
出展しました

会場	開催日	場所	相談者数(延べ)	奈良県ブース相談者数
名古屋会場	令和3年9月18日(土)	JPタワー名古屋	268名	12名
福岡会場	10月 2日(土)	JR九州ホール	408名	13名
大阪会場	10月 9日(土)	OMMビル	611名	65名
東京会場	11月13日(土)	東京国際フォーラム	1,164名	28名

森林・林業に関心を持つ方を対象に実施する説明・相談会です。会場には、参加都道府県の林業労働力確保支援センターや森林組合連合会が相談ブースを設け、各地の林業に関する情報、林業作業の内容や就業までの流れについての説明、参加者からの相談に応じました。

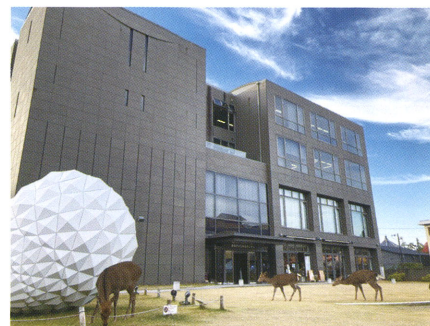


もり ～森林の仕事合同会社説明会～ 森林の仕事ガイダンス in奈良2021

開催日 令和3年11月20日(土) 来場者数 93名
場所 奈良市ならまちセンター 相談者数(延べ) 248名

森林・林業に関心を持つ方や奈良県内で就業を考えている方を対象に実施する説明・相談会を開催しました。会場には、林業企業11社が相談ブースを設け担当者や先輩フォレストワーカーから詳しい仕事内容や、職場環境・職場の雰囲気などリアルなお話を交えて、来場者からの個別相談に応じました。奈良県フォレスタアカデミーの講師や在学生ブース、奈良県森林組合連合会、移住希望者を支援する奥大和移住定住交流センターのブースも設けました。

コロナウイルスによる生活様式の変化によって「生活・暮らし方・仕事」を見つめ直し、自然や森林に興味や関心が増え自然の中で働きたい方が増加傾向にあり、奈良県の森林・林業に興味がある方に多数ご来場いただきました。



木工製品・苗
ひのきアロマ
ふれあいコーナー



360° VR
林業疑似体験



チェーンソーや
防護服展示など

森林・林業・木材産業 入門講座(1日) / 概論講座(3日間) / 体験講座(8日間) ～奈良県フォレスタアカデミープレ講座～

開催日 令和3年8月1日(日)・8月18(水)～20日(金)・10月25日(月)～11月2日(火)
場所 奈良県林業機械化推進センター

森林・林業に関心を持つ方や奈良県フォレスタアカデミーに興味がある方を対象に奈良県森林組合連合会主催で開催されました。当センターは、奈良県の雇用状況等について講義や個別に就業相談も実施しました。

- 1日コース 森林や木材に触れ身近に感じてもらいその良さを認識していただく入門講座
- 3日コース 森林・林業等が社会における重要な役割を担っていることを認識していただく概論講座
- 8日コース 森林・林業等の現場体験することで、就業イメージを構築し就業意欲を高めていただく講座



林業の就業相談を受付中!

気になっていることやわからないことなど
随時相談を受付けています。

☎ 0744-26-0202

ならウッドジョブ

検索



遠方の方も!
リモートも受付中

お気軽に
ご利用ください



キャリアアップ支援



令和3年度「緑の雇用」新規就業者育成推進事業 (フォレストワーカー研修)

フォレストワーカー(1~3年目)

令和3年6月1日~令和4年1月31日
最大8ヶ月(上限140日)

トライアル雇用

令和3年6月1日~令和4年1月31日
最大3ヵ月(上限60日)

新規就業者に対して、将来の林業を担う現場技能者に育てる国の事業(林野庁補助事業)です。林業に必要な知識・技術・技能を習得するための集合研修と、実地研修(OJT)を組み合わせた、研修プログラムです。**未経験でも安心して技術を身に付けることができ、キャリアアップを支援します。**

円滑な研修実施のため、実地研修(OJT)の実施状況等の監督・検査を実施し、奈良県内では14事業者から32名の方が緑の研修生として日々キャリアアップされています。

トライアル雇用 約3ヶ月

林業就業希望者が、
仕事や職場に合っているか試す就業

フォレストワーカー研修(FW研修) 3ヶ年(8ヶ月/年)

新規就業者の方が対象。実地研修(OJT)や集合研修を通じて、林業の基礎知識を身に付け、一人前の現場技能者になる能力を段階的に身に付けます

FW1年目

FW2年目

FW3年目

実地研修

短期雇用や試用期間中に、
林業事業者(P8参照)にて実施
▶ 林業事業者の指導員によるOJT研修

就業している林業事業者にて実施
林業事業者の指導員によるOJT研修を行い、
働きながら学びます



集合研修

実施しません

年間21~29日程度の座学と実習を同じ年次の仲間と共に学びます

研修中に取得
できる
安全講習等

刈払機取扱作業、伐木等の業務(チェーンソー作業)、玉掛け技能講習、不整地運搬車運転技能講習、荷役運搬によるは作業従事者、機械集材装置の運転業務、簡易架線集材装置の運転業務、伐木等機械の運転業務 など



「緑の雇用」総合ウェブサイト RINGYOU.NET

緑の雇用

検索 Q





令和3年度「作業道整備初級研修」 (基幹林業労働者研修事業)

- 開催日** 令和4年1月24日(月)～2月2日(水) うち8日間
- 場所** 奈良県林業機械化推進センター 高取町健幸の森 他
- 研修修了者数** 5名

基幹的な林業労働者になる方を対象に、優秀な林業労働者の養成を図るため、森林作業道づくりに関する基本的な知識や技術の習得、並びに奈良型作業道の特徴及び路網選定や作業実施などの研修を行いました。

カリキュラム

オリエンテーション、関係法令、林道・作業道の基礎、設計図書の見方、コンパス測量、路線選定、測量実習、基礎土工(切土・盛土、路盤締固め、排水施設)、作業道出来形測量実習、奈良型作業道の概要、補助制度等

研修修了者名簿の登録(大臣登録)有効期限の延長手続きについて

忘れず手続きをお願いします!

一定の能力を身につけた林業労働者を農林水産省が備える「研修修了者名簿」に登録することにより、林業労働者の能力評価に資するとともに、登録された方の就業状況を把握し、林業労働の確保のために役立てています。

登録の有効期限は、登録日から起算して満5年ごとに延長手続きが必要となります。有効期限をご確認いただき手続きが必要な方は当センターまでご提出ください。

- 提出先** 勤務先(勤務先が無い場合には自宅)の所在する都道府県の林業労働力確保支援センター等
- 提出期限** 研修修了者名簿登録証発行日から起算して満5年を経過する日の属する年度末日
- 提出書類** 就業状況報告書(別紙様式6)、登録区分*ごと安全講習等を修了したことを証明する書類の写し
*林業作業士(フォレストワーカー)、現場管理責任者(フォレストリーダー)、
総括現場管理責任者(フォレストマネージャー)

認定林業事業体支援

「魅力ある職場づくり塾」

開催日 令和3年7月16日(金)

場所 大和平野土地改良区事務所3階大会議室

講義 やりがいと安心を感じる職場環境づくり

講師 株式会社 中川 大谷 栄徳 氏

講義 確認すべき労働条件について～人材育成定着に向けて～

講師 特定社会保険労務士 長友 久和 氏



林業認定事業体の雇用管理者及び事業主などを対象に、雇用管理に必要な知識の習得及び向上を図るための研修を開催しました。

第一部には、株式会社中川 大谷 栄徳氏をお招きし、自社で導入されている「林業の働き方改革」についてや「1次産業の林業をサービス業としての育林で第3次産業化」のメリット及び地域住民、地域企業との連携、また、毎年多数の求職者から応募がある独自の求人方法等についてご講演いただきました。

第二部には、特定社会保険労務士 長友久和氏をお招きし、最近の法改正や労働者とのトラブル回避のため書面により明示すべき労働条件の項目ごとの説明、人材確保のためにすべき事などご講演いただきました。混同されがちな休日・休業日・休暇の違いや、指導する側がいかに怒りの感情をコントロールし指導することの大切さなど喚起されました。研修には、44名(うち6名行政関係者)の参加があり皆様熱心に聴講されていました。終了後のアンケートでは「現場での安全、従業員にとってどうやって満足かつ幸せな職場を作れるかあらためて考えるいいきっかけになった」「労働基準法に関する事、毎年やってもらってもいい。基本だけに念には念を！」などの感想が寄せられ大変有意義な研修となりました。



大谷 栄徳 氏



長友 久和 氏

労働者を
採用するときは、
労働条件を
明示する必要があります

必ず明示しなければならないこと

原則、書面で交付しなければならないこと

- ① 契約期間に関すること
- ② 期間の定めがある契約を更新する場合の基準に関すること
- ③ 就業場所、従事する業務に関すること
- ④ 始業・終業時刻、休憩、休日などに関すること
- ⑤ 賃金の決定方法、支払時期などに関すること
- ⑥ 退職に関すること(解雇の事由を含む)
- ⑦ 昇給に関すること

定めをした場合に明示しなければならないこと

- ① 退職手当に関すること
- ② 賞与などに関すること
- ③ 食費、作業用品などの負担に関すること
- ④ 安全衛生に関すること
- ⑤ 職業訓練に関すること
- ⑥ 災害補償などに関すること
- ⑦ 表彰や制裁に関すること
- ⑧ 休職に関すること

奈良県林業雇用改善推進会議

開催日 令和3年7月26日(月)

場所 奈良労働局 会議室

各都道府県では、林業労働力の確保の促進に関する法律に基づき、「林業労働力の確保の促進に関する基本計画」が策定され、林業労働力確保支援センターを中心に、林業における雇用管理改善のための各種支援策が実施されています。各種事業の検証や林業の雇用管理改善を効果的に推進するため、関係機関による会議を開催しています。

議題

- 1 最近の雇用失業情勢及び林業における労働災害発生状況について
- 2 林業労働力の確保の促進に関する基本計画の進捗状況及び今後の施策について
- 3 令和3年度林業雇用改善促進事業の実施概要について
- 4 国有林野事業における林業事業体育成方策について

社会保険労務士による相談受付中!

雇用管理に関する
悩みや疑問などありませんか?

認定林業事業体の事業主及び労務担当者を対象に、雇用管理の改善を促進するため、専門的かつ具体的な相談・助言・指導を必要とする事業主及び担当者からの要請に応じて実施し、雇用管理に関する知識を深めていただきます。

どんな些細なことでも、相談を希望される事業主の方は、当センターまでご連絡ください



奈良労働局のお知らせ

事業主の方へ

「求人者マイページ」のご案内

ハローワークインターネットサービス上に求人者専用の「求人者マイページ」を開設すると、会社のパソコンから求人申込みや内容変更などのサービスをご利用いただけます。ハローワークの窓口でマイページの開設手続きをご案内しています。

〈サービス内容〉

● 求人者の申込み

※会社のパソコンから求人情報を入力し、求人を申し込むことができます(求人仮登録)。申し込み済みの求人データを活用して求人を申し込むこともできます。
※申し込み内容は、ハローワークで確認後に受理・公開します。

● 申し込んだ求人内容の確認・変更や求人者の募集停止、事業所情報の変更など

※申し込み内容をハローワークで確認します。

● 事業所の外観、職場風景、取扱商品などの画像情報の登録・公開

※登録できる画像情報は10ファイルまでです(サイズ:1ファイルにつき2MBまで 形式:JPEG、GIF、PNG、BMP)。
※ハローワークで確認後に公開します。

● ハローワークからオンラインで職業紹介を受けること(オンラインハローワーク紹介)

※オンラインで提出された志望動機や応募書類を管理・確認できます。

● 求職者からの応募を直接受けること(オンライン自主応募)

※オンライン自主応募はハローワークによる紹介ではないため、ハローワーク等の紹介を要件とする助成金の対象外です。
※オンラインで提出された志望動機や応募書類を確認・管理できます。

● ハローワークからご紹介した求職者(応募者)の紹介状の確認、選考結果(採用・不採用)の登録(ハローワークに連絡)

※応募者本人には、選考結果を直接ご連絡いただく必要があります。
※求人無効後の3か月後の月末まで選考結果の登録が可能です。
※求職者のご紹介後、2週間経過した時点で選考結果が登録されていない場合は、「選考結果未入力通知」メールが届きます(システムによる自動送信)ので、選考結果の登録をお願いします。

● メッセージ機能(ハローワークからご紹介した求職者(応募者)とのやりとり)

※メッセージをやりとりできるのは、相手方の求職者が「求職者マイページ」を開設している場合に限られます。
※応募者とのマイページ上のやりとりができるのは、求人無効後の3ヶ月後の月末までです(選考結果登録後はできません。)

● 求職情報検索

※ハローワークに登録している求職者のうち、経歴、専門知識、資格や希望条件など求職情報を求人者にPR(公開)することを希望している方々の情報(氏名、連絡先などの個人が特定される情報を除く)を検索できます。
※有効中の求人がある場合に利用できます。
※ハローワークで求職者の希望条件など求人との適合性を判断したうえでご紹介します。当該求職者を担当するハローワーク(求職情報詳細画面に表示されているお問い合わせ先ハローワーク)にご相談ください。

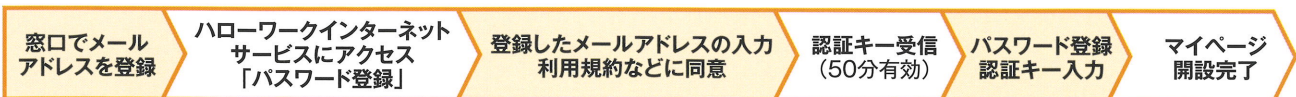
〈マイページ開設手順〉

● 開設を希望する方は、ログインアカウントとして使用する事業所のメールアドレスをご用意のうえ、窓口へお申し出ください。

● 窓口でメールアドレスを登録後(①)、会社のパソコンから手続き(②~⑥)をお願いします。



(「ハローワークインターネットサービス」で検索、右記2次元コード、URL:<https://www.hellowork.mhlw.go.jp/>を入力)



① ② ③ ④ ⑤ ⑥

※マイページを開設するには、事業所登録が必要です。(事業所登録済みの場合はあらかじめの事業所登録は不要ですが、内容の確認や不足情報の把握などさせていただく場合があります。)

※上記の方法のほか、会社のパソコンからハローワークインターネットサービスにアクセスし、ログインアカウント(メールアドレス、パスワード)を登録し、事業所情報・求人情報を入力(仮登録)後、マイページを開設する方法もあります。この方法による場合、過去にハローワークに事業所情報が登録されていることでもありますので、入力開始前に最寄りのハローワークへのご相談をお願いします。

※メールの受信制限をしている場合は、パスワード登録手続きを行う前に「system@mail.hellowork.mhlw.go.jp」からの受信を許可してください。

メールアドレス(控え):



奈良県内認定林業事業体一覧

(令和4年1月末現在)

No.	林業事業体名	郵便番号	住所	No.	林業事業体名	郵便番号	住所
1	吉野中央森林組合	633-2421	吉野郡東吉野村大字小川133-1	26	奈良市森林組合	630-8253	奈良市内侍原町6番地
2	宇陀市森林組合	633-0218	宇陀市榛原檜牧1026	27	吉野きたやま森林組合	639-3802	吉野郡下北山村大字浦向430
3	五條市森林組合	637-0230	五條市西吉野町城戸125	28	御杖村森林組合	633-1302	宇陀郡御杖村大字菅野1581番地
4	北村林業株式会社	639-3111	吉野郡吉野町上市287	29	西垣林業フォレスト株式会社	633-0064	桜井市大字戒重137番地
5	ヤマツ産業有限会社	639-3601	吉野郡川上村柏木126	30	杉森林業	634-0006	橿原市新賀町308-4
6	天馬運輸株式会社	633-2121	宇陀市大字陀塚脇406番地の2	31	福田木材	633-0216	宇陀市榛原八滝193
7	西垣林業株式会社	633-0064	桜井市大字戒重137番地	32	清光林業株式会社吉野支店	639-3113	吉野郡吉野町飯貝701
8	株式会社玉木材	637-0036	五條市野原西4丁目2番8号	33	森口林業	633-2443	吉野郡東吉野村大字菱谷616番地
9	天川村森林組合	638-0301	吉野郡天川村大字川合275-3	34	原木材株式会社	638-0312	吉野郡天川村大字中谷164番地
10	株式会社I・T・O	630-1112	奈良市南庄町136番地	35	株式会社小田総建	633-1214	宇陀郡曾爾村大字長野19番地
11	下市町森林組合	638-0035	吉野郡下市町栃原2303-7	36	中井木材	638-0211	吉野郡黒滝村大字赤滝290番地
12	有限会社ヤマム口林業	639-3701	吉野郡上北山村河合497-13	37	ポロ・ビーシー・エス株式会社 吉野営業所	633-2424	吉野郡東吉野村中黒3-5
13	十津川村森林組合	637-1443	吉野郡十津川村大字折立631-1	38	有限会社津田林業	648-0307	吉野郡野迫川村大字北今西48
14	株式会社万樹	633-0212	宇陀市榛原高井446番2	39	野迫川村森林組合	648-0305	吉野郡野迫川村大字北股36
15	豊永林業株式会社	638-0041	吉野郡下市町大字下市135番地	40	羽根木材株式会社	638-0821	吉野郡大淀町大字下淵150番地
16	福本林業	637-0043	五條市新町3丁目5-2	41	カクキチ木材商店	639-3611	吉野郡川上村入之波292-22
17	玉井林業	630-8113	奈良市法蓮町1934番の13	42	森庄銘木産業株式会社	633-2226	宇陀市菟田野古市場511-2
18	株式会社徳田林産	633-1301	宇陀郡御杖村神末4057-1	43	株式会社田中林業	637-1554	吉野郡十津川村平谷305番地
19	中平林業株式会社	639-3553	吉野郡川上村迫1334-11	44	株式会社十津川造林	637-1554	吉野郡十津川村大字平谷461
20	曾爾村森林組合	633-1212	宇陀郡曾爾村大字今井97番地	45	明日香村森林組合	634-0112	高市郡明日香村島庄5-2
21	中野林業株式会社	639-2322	御所市東名柄118	46	谷林業株式会社	636-0012	北葛城郡王寺町本町2丁目16番36号
22	室生村森林組合	633-0315	宇陀市室生大字2439	47	近畿グリーンエナジー株式会社	637-0005	五條市須恵3丁目8番31号
23	黒滝村森林組合	638-0251	吉野郡黒滝村大字寺戸154番地	48	ウッドバンク有限責任事業組合	633-0048	桜井市生田713-1
24	川上村森林組合	639-3553	吉野郡川上村迫1335-8	49	Y・Kフォレスト株式会社	639-3701	吉野郡上北山村大字河合34番地
25	都祁森林組合	632-0251	奈良市針町1170番地	50	中林業	637-1556	吉野郡十津川村桑畑281-4

認定林業事業体とは？

- 認定林業事業体は、林業労働力の確保を目的とした「林業労働力の確保の促進に関する法律」に規定されています。
- 知事の樹立する基本計画に基づいて、事業主が、「労働環境の改善、募集方法の改善、その他の雇用管理の改善及び森林施業の機械化その他の事業の合理化を一体的に図るために必要な措置についての計画」(以下「改善計画」と言う。)を作成し、知事に認定されれば「認定林業事業体」となります。
- 改善計画の内容は、労災・雇用保険の管理、就業規則の作成、通年就労を可能にする事業量の確保、日給制から月給制への改善、賃金水準の向上、労働時間の短縮等の向上を目的としています。
- 新規参入者確保のための雇用・就労条件の改善等には、多大の経費負担を必要とすることから、経営体質を強化するための合理化も一体的に図るものであり、今後も永続的に労働力を有し、林業(森林整備)活動を担う中核的な事業体です。
- 新たに改善計画の認定を希望される林業事業体の方は、奈良県 水循環・森林・景観環境部 森林資源生産課 担い手育成係(TEL.0742-27-7469)までお問い合わせください。

もっと聞きたい
もっと知りたいことは



0744-26-0202

までお問い合わせください

電話受付/月～金曜日(祝日除く)
8:30～17:00



narawoodjob@nararoukaku.org



▶公式サイト

<https://narawoodjob.wixsite.com/nara-roukaku>

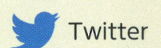
ならウッドジョブ

検索 🔍



▶SNSで最新情報公開中

「いいね」や「フォロー」応援よろしくお願ひします!



表紙写真

水神宗社 丹生川上神社 (にゅうかわかみじんじや)

奈良県吉野郡東吉野村の「丹生川上神社」。吉野郡川上村の丹生川上神社上社・同下市町の丹生川上神社下社に対して「丹生川上神社中社」とも称されます。拝殿に向かって右側、樹齢およそ1000年、樹高51.5m、幹周り7.3mの「叶えの大杉(千年杉)」がそびえ立っています。幹の側には「両手を大杉に当て、心願、口唱しご神威をお授かり下さい」と立て札があります。拝殿の左には樹齢およそ800年の二本の大杉がそびえ「相生の杉」として夫婦円満・延命長寿のご加護があると信仰されています。